

# Période : ANTIQUITE

## Séquence : La Gaule celtique

### Séance 1 : Les Celtes en Gaule

Objectifs :

- Méthodologiques : lectures de cartes et de documents iconographiques
- Notionnels : un peuple, les Celtes ; un territoire, la gaule (les gaules) ; restes archéologiques ; rites funéraires.

Mots-clés : celtes, gaulois ; tombe à tumulus.

Supports :

- collectifs : carte de l'Europe actuelle, carte de la France, frise générale, reconstitution de la tombe de Vix
- individuels : les 2 cartes, reconstitution de la tombe de Vix, des bijoux et des armes + fiche histoire des arts « la tombe de Vix »

Durée	Modalités	Déroulement
-5-10'	Oral/ coll.	<p><b>1. Lancement :</b>  <u>Recueil des représentations initiales</u> : « avez-vous déjà entendu parler des Celtes ? des Gaulois ? qu'en savez-vous ? »                      Noter brièvement sur un paperboard pour vérifier leurs hypothèses au cours des séances suivantes.</p> <p><b>2. Etude des documents</b>                      Attention, les documents ne parlent pas d'eux-mêmes. Il faut guider les élèves dans leur compréhension plutôt que tout leur dire.</p>
-10'	Oral/ coll.	<p>a) Travail collectif : études des cartes  <u>Lecture la première carte :</u>                      Q° : <i>Que signifie la légende ? d'où partent les flèches ? dans quels sens ?</i>                      ➔ Explication sur la grande carte murale. Les espaces grisés représentent les espaces occupés au Vème siècle avant JC. Les flèches montrent comment les peuples se sont déplacés pour s'étendre et occuper de nouveaux espaces.</p> <p><u>Lecture de la deuxième carte :</u>                      Q° : <i>Que montre cette carte ? -&gt; les peuples celtes en Gaule</i>  <i>A quelle date ? -&gt; au IIème siècle av JC</i>  <i>L'ensemble de la Gaule est-elle occupée par les Celtes ? -&gt; lire le nom de ces peuples.</i>  <i>Est-ce qu'on voit des frontières qui délimitent bien le territoire de ces peuples ?</i>  <i>Pourquoi selon vous ?</i>  <i>Pourquoi y a-t-il une frontière marquée au Nord et à l'est ?</i></p> <p><u>Récapituler oralement</u> (à copier en fin de séance): Les Celtes sont un ensemble de peuples originaires du Danube qui se sont déplacés vers l'ouest de l'Europe. Du Vème au IIème siècle av JC, ils occupent le territoire de la France actuelle, ainsi que celui de la Belgique. Les Romains appelaient notre pays la Gaule et ses habitants des Gaulois.</p> <p>Montrer sur la frise générale les siècles évoqués pour contextualiser la période de la Gaule celtique.</p>
-5-10'	Ecrit/ indiv.	<p>b) Travail individuel puis mise en commun collectif : Vix : intérieur de la tombe                      Q° : <i>Quel personnage voyez-vous dans cette tombe ? Etait-ce un personnage important ? Quels éléments vous permettent de le dire ? Il y a des roues en bordure de la tombe, de quoi s'agit-il ? Décrivez les objets qui entourent la morte.</i>                      ➔ La tombe de Vix, datant du Vème siècle avant JC, est une tombe à tumulus qui abrite la sépulture d'une princesse gauloise. Le corps a été déposé sur un chariot dont les roues ont été démontées pour prendre moins de place. Seuls les personnages extrêmement importants avaient droit à ce genre d'ensevelissement, les princes et les guerriers.</p>

	Oral/ coll.	<p><b>Apport magistral</b> : Cette princesse était aussi une prophétesse qui rendait des oracles, c'est-à-dire faisait des révélations à propos de l'avenir, surtout en cas de guerre. L'énorme vase posé à côté d'elle, qui mesurait 1,64m de haut, est appelé un « cratère ». Sa contenance est de 1100 litres ! (une baignoire = 150-200 l). Ce vase a probablement servi à faire des sacrifices.</p> <p>Ce vase de Bronze n'est pas un objet gaulois, mais un vase grec, ce qui prouve que les Grecs fréquentaient les Gaulois pour faire du commerce avec eux. Ils passaient par Vix (montrer sur une carte, près de Châtillon-sur-Seine) pour se rendre dans les îles britanniques chercher de l'étain, métal qu'il fallait mélanger au cuivre pour obtenir du bronze.</p> <p>Le <i>diadème</i>, en forme de <i>torque</i> (cf séance suivante) est en or massif. Il est de fabrication gauloise et porte au-dessus de chaque boule qui marque les bouts de magnifiques chevaux ailés, exemple de la qualité de l'orfèvrerie gauloise.</p>
-5'	Oral/ coll.	<p>c) Etude collective : Armes, bracelets, plaque de ceinture  Q° : <b>Quels sont ces objets ? A quoi servaient-ils ?</b>  → Lire les légendes. Ces objets sont moins prestigieux que ceux trouvés dans la tombe de Vix. Ils sont principalement en bronze et d'un travail peu raffiné. L'épée a une particularité : elle possède une lame de fer, ce qui la rendait plus dangereuse que les épées de bronze qui se cassaient et tranchaient moins bien ! les gaulois étaient passés maîtres dans le travail du fer et des armes, ce qui les rendaient redoutables.</p>
-10'	Ecrit/ indiv.	<p>3. Trace écrite :</p> <p>a) Coller les documents  b) Compléter la fiche histoire des arts « La tombe de Vix »  c) Copie du résumé :</p> <p>Les <u>Celtes</u> sont un ensemble de peuples originaires du Danube qui se sont déplacés vers l'ouest de l'Europe. Du Vème au IIème siècle av JC, ils occupent le territoire de la France actuelle, ainsi que celui de la Belgique. Les Romains appelaient notre pays la <i>Gaule</i> et ses habitants des <i>Gaulois</i>.</p>

## Séance 2 : La société gauloise (1)

Objectifs :

- Méthodologiques : lectures de cartes, textes.
- Notionnels : société hiérarchisée.

Mots-clés : nobles, druides ; hommes libres, esclaves ; tribus, cités.

Supports :

- collectifs : carte de l'Europe avec le bassin méditerranéen.
- individuels : cartes des peuples de la séance 1, textes sur l'organisation sociale des Gaulois + guerrier gaulois à légènder

Durée	Modalités	Déroulement
-5'	Oral/ coll.	<p>1. Lancement :</p> <p><u>Rappel de la séance précédente</u> : « nous avons vu des restes archéologiques qui nous ont renseignés sur les Celtes et les Gaulois, mais nous pouvons en savoir plus sur leurs modes de vie par d'autres moyens sachant qu'ils étaient en liaison avec les Grecs et les Romains. Pouvez-vous deviner comment ? »</p> <p><u>Réponse attendue</u> : en lisant ce que les Grecs et les Romains ont écrit sur les Gaulois.</p> <p>Ajouter que les Gaulois eux-mêmes ne possédaient pas de système d'écriture et que nous connaissons de très courtes inscriptions en langue gauloise qui utilisaient l'alphabet grec ou latin mais qui sont très difficiles à déchiffrer.</p> <p>Situer les Grecs et les Romains sur la carte. Dire que les fouilles sont encore récentes et qu'on ne sait pas encore tout sur l'époque gauloise, il y a sans aucun doute encore des découvertes à venir. Le travail des archéologues et paléontologues est très important !</p>

-10-15'	Écrit/ groupe de 3 à 4 élèves	<p>2. Etude des documents par groupe</p> <p>Un texte par groupe (groupe de 3 à 4). Plusieurs groupes doivent avoir le même texte pour confrontation des idées/ réponses de manière à obtenir une meilleure compréhension.</p> <p><b>Questions (à noter au tableau) :</b></p> <p><i>Texte 1 : Combien y a-t-il les catégories de personnes chez les Gaulois ? Quel est le rôle de chacune des catégories ? Sont-elles à égalité ? Quel temps l'auteur de ce texte emploie-t-il ? A ton avis, pourquoi ?</i></p> <p><i>Texte 2 : Relever le nom des vêtements portés par les Gaulois. Relever le nom des armes. Imaginer le guerrier gaulois, le dessiner et légénder grâce aux indications relevées.</i></p> <p><i>Texte 3 : De qui parle le texte ? Quel est le travail de ces personnes ? Sont-ils soumis aux mêmes règles que le reste des Gaulois ? D'après toi, pourquoi ?</i></p>
-10'	Oral/ coll.	<p><b>Mise en commun</b> : interroger texte par texte, confrontation des réponses.</p> <p><i>Textes 1 et 2</i> : Au sommet, les chefs, assistés d'un conseil de nobles, géraient ensemble la vie des cités (ensemble de tribus). Les peuples « amis » servaient de ressources pour augmenter les troupes en cas de guerre. La guerre tenait en effet une grande place (même si elle n'était pas continue comme a voulu le faire croire César, qui se posait en pacificateur). Elle servait principalement à affirmer les capacités des chefs à se procurer des esclaves.</p> <p><i>Texte 3</i> : Les druides, obligatoirement des nobles, étaient avec les chefs, au sommet de la hiérarchie. Non seulement à cause de leur rôle religieux mais aussi du fait qu'ils étaient chargés de la formation intellectuelle et guerrière des jeunes nobles. Ils furent aussi le ferment de l'opposition aux Romains.</p>
-10-15'	Écrit/ indiv.	<p>3. Trace écrite :</p> <p>a) Légénder le guerrier gaulois.</p> <p>b) Coller les documents.</p> <p>c) Copier le résumé :</p> <p>Les Gaulois étaient divisés en <u>tribus</u> qui s'affrontaient régulièrement pour montrer la puissance de leurs chefs. Il n'y avait pas d'écriture celte, ils utilisaient l'alphabet latin ou grec. La société gauloise était organisée en 3 catégories de personnes :</p> <ul style="list-style-type: none"> <li>- Les <u>gens du peuple</u> (artisans et agriculteurs) étaient les plus nombreux, vivaient simplement et payaient de lourds impôts ;</li> <li>- Les <u>guerriers</u>, chargés de défendre la tribu et parmi lesquels on choisissait les chefs ;</li> <li>- Les <u>druides</u>, qui étaient à la fois prêtres, médecins, juges et professeurs.</li> </ul>

### Séance 3 : La société gauloise (2)

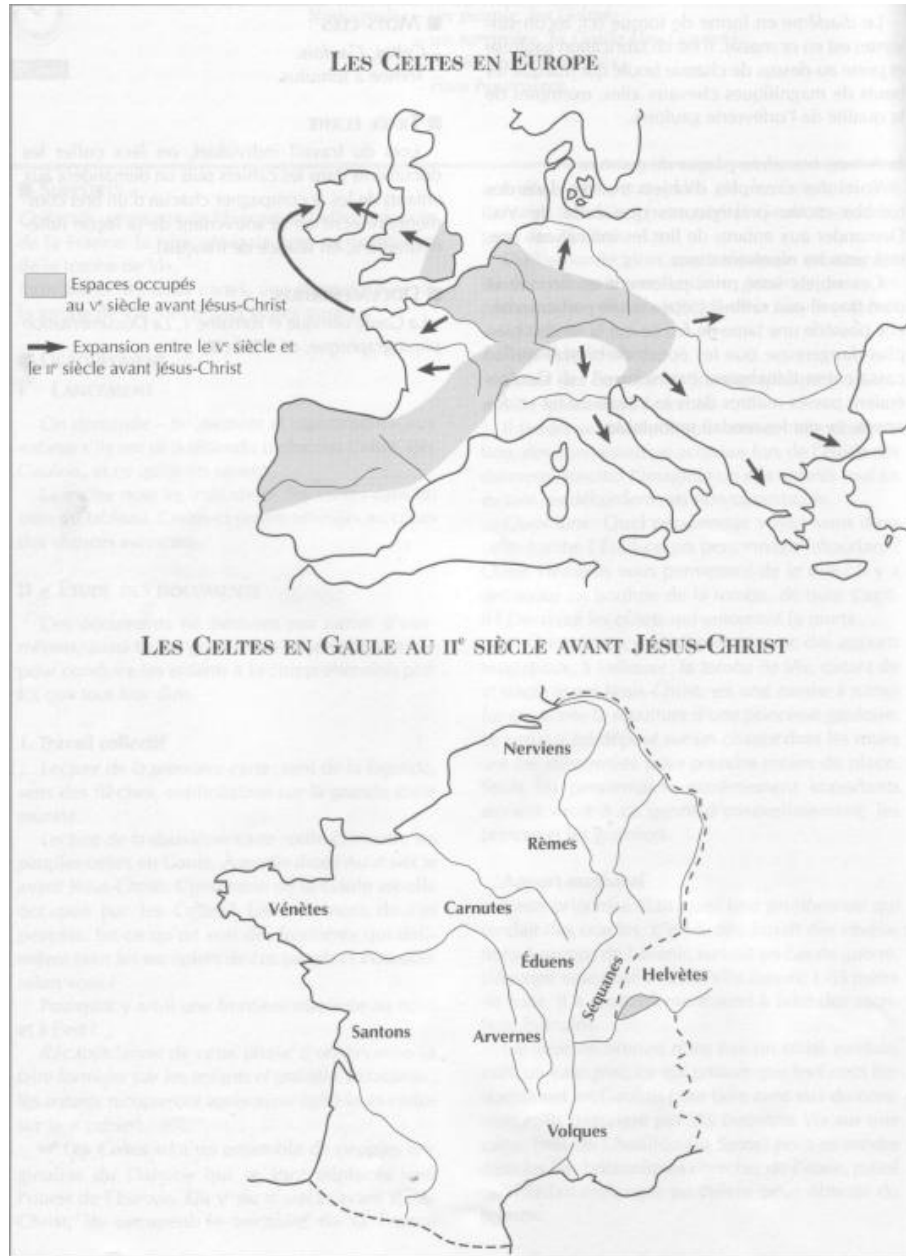
<p>Objectifs :</p> <ul style="list-style-type: none"> <li>- Méthodologiques : lectures de textes, photos et dessins.</li> <li>- Notionnels : économie, croyances.</li> </ul> <p>Mots-clés : croyances, divinités, sanctuaire.</p>		<p>Supports :</p> <ul style="list-style-type: none"> <li>- collectifs : carte de la France, frise générale, le dieu au sanglier.</li> <li>- individuels : le dieu au sanglier, porche de sanctuaire, divinités, page sur l'économie gauloise.</li> </ul>
Durée	Modalités	Déroulement
-5'	Oral/ coll.	<p>1. Lancement :</p> <p>Rappel de la séance précédente : « Qu'avons-nous appris lors de la dernière séance sur les Gaulois ? » -&gt; organisation sociale</p> <p>Annoncer le thème de la séance : « aujourd'hui, nous allons poursuivre le travail sur les Gaulois et nous intéresser à l'économie et aux croyances des Gaulois »</p> <p>Chercher (ou faire chercher) les définitions dans le dictionnaire et les lire.</p>

		<p>2. Etude des documents par groupe</p> <p>Un texte par groupe (groupe de 3 à 4). Plusieurs groupes doivent avoir le même texte pour confrontation des idées/ réponses de manière à obtenir une meilleure compréhension + synthèse et apports de l'enseignant. (confier le « groupe 2 » aux enfants les moins à l'aise : compréhension explicite des documents)</p> <p><b>Questions (à noter au tableau) :</b></p> <p><i>Groupe 1 : « L'économie »</i></p> <ul style="list-style-type: none"> <li>- <i>Texte : Sur quoi est fondée l'économie gauloise? Se porte-t-elle bien ?</i></li> <li>- <i>Moissonneuse : Observe la machine. Dans quel sens va l'âne ? et le paysan qui tient l'outil ? Que fait-il ? En quoi cette machine est-elle un progrès par rapport à la faucille ?</i></li> <li>- <i>Scène de halage : Décris l'image.</i></li> </ul> <p><i>Groupe 2 : « les croyances »</i></p> <ul style="list-style-type: none"> <li>- <i>Dieu au sanglier + Cernunnos + Taranis : Quels animaux sont représentés ? Quel bijou retrouve-t-on autour du cou des dieux ?</i></li> <li>- <i>Piliers de Roquepertuse : Cherche le mot sanctuaire dans le dictionnaire. Que retrouve-t-on dans les piliers de Roquepertuse ? Pourquoi cela a-t-il été placé là ?</i></li> </ul>
-10-15'	Ecrit/ groupe de 3 à 4 élèves	<p><b>Mise en commun</b> : interroger texte par texte, confrontation des réponses.</p> <p><i>Texte</i>: L'économie est prospère, fondée sur une agriculture très performante et, déjà, sur une industrie agro-alimentaire réputée (charcuterie notamment).</p> <p><i>Moissonneuse</i> : cette invention gauloise a fort étonné les Romains. La moissonneuse roule sur deux roues. L'âne la pousse. Les dents coupent les épis. Le paysan recule en redressant les épis. Les épis tombent dans le réservoir. L'utilisation de cet engin impliquait de vastes champs à bon rendement : ce qui corrobore le texte.</p> <p><i>Le halage</i> : demander si certains connaissent des « chemins de halage ». Entretenus pour les promeneurs, ils sont restés en fonction jusqu'au milieu du XXème siècle. Ils ont perdu leur rôle avec l'arrivée des péniches. Ces voies, parallèles aux cours d'eau, permettaient de tirer de gros poids à contre-courant. Le plus souvent, le travail était effectué par des bêtes de somme et non par les hommes.</p> <p>On peut aussi voir ici une autre invention gauloise : le tonneau. Ils servaient principalement à la conservation et au transport des poissons en saumure (dans des mélanges salés) et des boissons. La boisson gauloise traditionnelle était la bière. Le vin, produit d'importation très vite apprécié, y a trouvé naturellement sa place. On voit aussi des jarres, mais celle-ci en terre cuite, ne voyageaient pas, même celles recouvertes d'osier. Les tonneaux sont à la fois moins fragiles et plus faciles à transporter et entreposer.</p> <p><i>Dieu au sanglier + Cernunnos + Taranis</i> : remarquer l'importance des animaux et végétaux. Les Gaulois comme tous les Celtes adorent les éléments naturels à travers diverses divinités. Ils pratiquent le culte des morts dans des sanctuaires. Le sanglier est un motif fétiche des Gaulois, on le retrouve même sur les enseignes des armées.</p> <p><i>Piliers de Roquepertuse</i> : situer du côté d'Aix-en-Provence. Ajouter quelques points aux textes et images explicites.</p> <p>Pour concilier les dieux du ciel, de la terre et des eaux, les Gaulois effectuaient des offrandes (en monnaie d'or) et des sacrifices d'animaux dans les sanctuaires. En cas de guerre, on pouvait pratiquer des sacrifices humains.</p> <p>Dans certains sanctuaires, les dépouilles des guerriers valeureux étaient exposées avec armes et chevaux. Les têtes pouvaient aussi être conservées par les guerriers victorieux dans les maisons particulières, souvent aux portes d'entrée.</p> <p>Signaler à nouveau que nos connaissances actuelles sont insuffisantes dans ce domaine. Rappeler le texte sur les druides et l'importance de leur rôle dans tout ce côté religieux.</p>
-10'	Oral/ coll.	

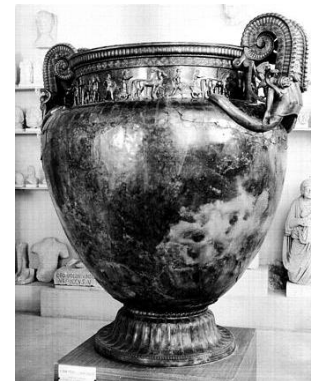
-10-15'	Ecrit/ indiv.	<p>3. Trace écrite :</p> <p>a) Coller les documents.</p> <p>b) Copier le résumé :</p> <p>Les Gaulois avaient des <u>croyances</u> très inspirées par la nature . Ils adoraient de nombreuses <u>divinités</u> dont Cernunnos et Taranis (dieu du ciel, de la foudre et du tonnerre) et pratiquaient des offrandes. Ils pratiquaient le culte des morts dans des <u>sanctuaires</u> .</p> <p>La Gaule était un pays riche. Grâce à des techniques perfectionnées (moissonneuse par exemple), les paysans produisaient beaucoup de blé, d'orge, du vin et élevaient des chevaux et des porcs. Les gaulois ont réalisé des inventions importantes : le tonneau, le fer à cheval cloué sous les sabots pour les protéger de l'usure, les roues cerclées de métal sans clous, le savon, le matelas.</p> <p>Les Gaulois pratiquaient le commerce avec les peuples voisins : ils vendaient du vin, des poteries et des esclaves, et achetaient des métaux.</p>
---------	---------------	---------------------------------------------------------------------------------------------------------------------------------------------------------------------------------------------------------------------------------------------------------------------------------------------------------------------------------------------------------------------------------------------------------------------------------------------------------------------------------------------------------------------------------------------------------------------------------------------------------------------------------------------------------------------------------------------------------------------------------------------------------------------------------------------------------------------------------------------------------------------------------------------------------------------------------------------------------

**Evaluation** : Cf. annexe

## La tombe de Vix



*La tombe de Vix (reconstitution)*



*Cratère à volute en bronze de la tombe de Vix et agrandissement de sa frise décorative (hauteur : 1,64m, poids : 208kg)*



*Cheval ailé ornant le diadème de la princesse de Vix*

## BIJOUX ET ARMES

Objets gaulois au musée des Antiquités nationales à Saint Germain-en-Laye



*Bracelets (Réallon, Hautes-Alpes).*  
VIII<sup>ème</sup> siècle avant Jésus-Christ. Bronze.  
© RMN – Gérard Blot.



*Agrafe de ceinture (Cambon, Pyrénées Atlantiques).*  
V<sup>ème</sup> siècle avant Jésus-Christ. Bronze.  
© RMN – Gérard Blot.



*Epée à tête humaine (Tesson, Charente-Maritime).* Début du premier siècle avant Jésus-Christ. Bronze et fer.  
© RMN – Jean Schormans.



## TEXTES SUR LA SOCIÉTÉ GAULOISE

### TEXTE 1

Dans la Gaule il y a deux classes d'hommes importants et respectés [...]. Les druides se consacrent aux choses de la religion, ils dirigent les cérémonies [...]. De nombreux jeunes suivent leur enseignement [...]. Les chevaliers, quand la nécessité s'en fait sentir, se consacrent tous à la guerre [...]. Les gens du peuple sont traités à l'égal des esclaves [...]. Ils ne prennent aucune décision et ne sont jamais consultés pour les affaires importantes [...]. Beaucoup sont écrasés de dettes et de lourds impôts [...]. Ils sont exploités par les notables et travaillent pour les chevaliers...

D'après Jules César (général romain, 101-44 av. J.C.), *La Guerre des Gaules*.

### TEXTE 2

Les Gaulois ont des vêtements étonnants, des tuniques teintes en diverses couleurs et brodées, et des pantalons qu'ils appellent des braies ; ils agrafent à leurs épaules des sayons<sup>1</sup> rayés, épais en hiver, légers en été, de diverses couleurs. Comme armes, ils ont des boucliers longs, hauts comme un homme et ornés de manière particulière [...]. Ils entourent leurs têtes de casques de bronze avec de grandes excroissances qui leur donnent une apparence gigantesque<sup>2</sup> [...]. Ils ont des trompettes spéciales [...] : ils en tirent un son rauque [...]. Au lieu des glaives<sup>3</sup> ils ont des épées longues suspendues à des chaînes de bronze ou de fer accrochées à leur ceinture. Certains attachent leurs tuniques par des ceintures dorées ou argentées. Ils brandissent des piques qu'ils appellent lances.

Diodore de Sicile (auteur grec, 90-30 av.J.C.), *bibliothèque historique*.

1. Le sayon est une sorte de cape attachée aux épaules.
2. Les excroissances peuvent être des cornes.
3. Le glaive est l'arme du soldat romain.

### TEXTE 3

Les premiers<sup>1</sup> s'occupent des choses divines, président aux sacrifices publics et privés, règlent les pratiques religieuses. Un grand nombre d'adolescents viennent s'instruire auprès d'eux, et ils sont l'objet d'une grande vénération.

A une époque déterminée de l'année, ils tiennent leurs assises dans un lieu consacré, au pays des Carnutes<sup>2</sup>, qui passe pour être au centre de toute la Gaule. Là, se rendent de toutes parts tous ceux qui ont des différends, et ils se soumettent à leurs jugements et à leurs décisions.

Les druides n'ont point coutume d'aller à la guerre ni de payer des impôts comme le reste des Gaulois ; ils sont dispensés du service militaire et exempts de toute espèce de charge. Poussés par de si grands avantages, beaucoup viennent spontanément suivre leur enseignement, beaucoup leur sont envoyés par leurs parents et leurs proches. Là, ils apprennent par cœur, à ce qu'on dit, un grand nombre de vers : aussi certains demeurent-ils vingt ans à leur école. Ils estiment que la religion interdit de confier ces cours à l'écriture, alors que pour le reste en général, pour les comptes publics et privés se servent de l'alphabet grec.

Jules César, *ibid*.

1. Les druides.
2. Entre Seine et Loire (cf. carte)

## UN GUERRIER GAULOIS

Sur cette reconstitution d'un solda gaulois, relie chaque mot à ce qu'il désigne.



épée

torque

saie

casque

bouclier

épée

braies

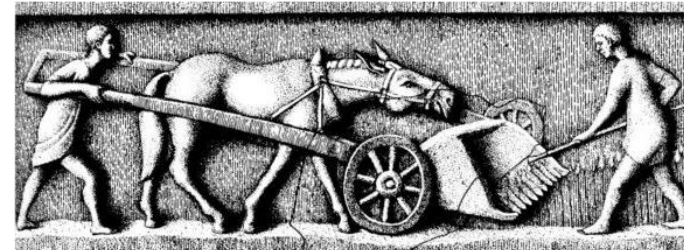
## L'AGRICULTURE GAULOISE

[...] La gaule produit du blé en grande quantité ainsi que du millet, des glands et du bétail de toute espèce ; le sol n'y demeure nulle part en friche, si ce n'est dans les prairies où les marécages et les bois interdisent toute culture [...]. [Les Gaulois] se nourrissent de lait, de viandes diverses, mais surtout de porc frais ou salé [...]. La grande quantité de bétail, surtout de moutons, de porcs, qu'ils possèdent explique comment ils peuvent approvisionner si abondamment en salaisons, non seulement Rome, mais la plupart des autres marchés de l'Italie...

*Strabon (auteur grec, 60 av. J.-C. – 24 ap. J.-C.), géographie.*



Moissonneuse gauloise



Bas-relief représentant la moisson



*Scène de halage. Bas-relief.*



## LES CROYANCES



*Le dieu au sanglier (sculpture)*

© RMN - J.G. Berizzi

Il porte au cou le torque et, en bas-relief, un sanglier.  
Cet animal était particulièrement honoré par les Celtes, avec le cheval.

## LES CROYANCES

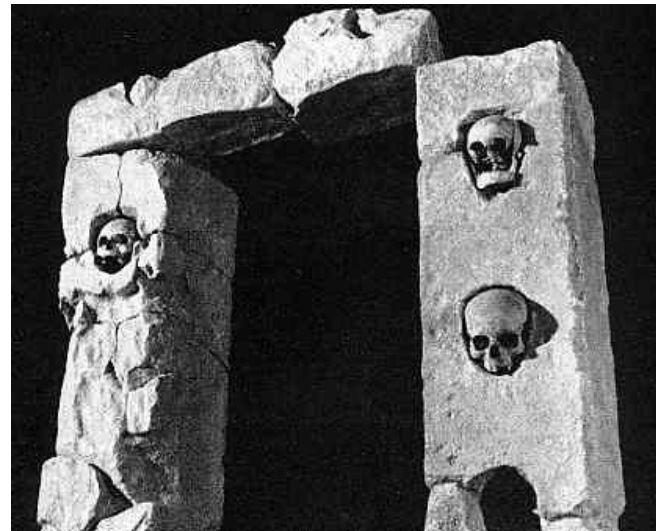


*Vase en argent. Danemark. Vème siècle avant Jésus-Christ.*

**Le dieu de la nature, Cernunnos**, est entouré d'animaux de la forêt. Il porte lui-même des bois de cerf. Il a autour du cou et tient à la main un collier particulier aux Celtes : la torque. Le serpent est une divinité de la Terre.



Les Celtes honoraient aussi des divinités du ciel comme le **Soleil**, représenté par une *roue*, ou **Taranis**, le tonnerre.



*Piliers de Roquepertuse (Bouches du Rhône).*

*1er siècle avant Jésus-Christ.*

Les têtes des guerriers valeureux (amis ou ennemis) étaient conservées pour encourager les vivants.